

FRANK MULVEY

OBSERVATIONS ET IMAGES DE PROCESSUS : ŒUVRES CHOISIES

Traduction : Roxanne Berthold, 2021



Photo : Nalo Bruce

Je suis un artiste figuratif qui travaille principalement avec le fusain sur papier depuis plus de trois décennies. Le fusain est mon outil de prédilection parce que le charbon, son ingrédient principal, se prête à un éventail d'effets d'ombre et de lumière. L'ampleur exceptionnelle de cette technique me permet de créer des illusions convaincantes de volume et de profondeur. Ce sont ces prouesses visuelles que les gens remarquent lorsqu'ils admirent le caractère « réaliste » du sujet. Si l'art de faire paraître les objets plus ronds ou lointains est séduisant; à mes yeux, la virtuosité réside dans le fait de savoir intuitivement quels éléments atténuer ou mettre en lumière et comment entremêler ces qualités dans une composition où la présence de chaque élément rend l'autre encore plus magique et fascinant. Cette interaction de l'ombre et de la lumière sur une forme est ce qui a toujours frappé le plus mon imaginaire d'artiste, et dans son étreinte, un édifice, une personne ou tout autre sujet peut transcender ses propres caractéristiques et se joindre à la poésie éblouissante de l'expérience visuelle.

Le genre le plus étroitement lié à mon œuvre est le réalisme magique qui explore l'étrangeté et les incongruités de l'expérience consciente. Il ne s'agit pas de réalisme, puisque la vie quotidienne n'en constitue pas le point dominant, ni de surréalisme, puisqu'en général, le genre ne présente pas de juxtapositions manifestement irrationnelles ou oniriques. Mon travail est parfois perçu à tort comme étant illustratif, peut-être en raison de la fausse idée voulant que les représentations réalistes aux éléments narratifs soient nécessairement indicatrices d'une illustration. En outre, contrairement à l'illustration, mes œuvres ne dépeignent ni n'embellissent un contexte existant. Cela dit, une trame narrative peut être appliquée à une image individuelle ou à un ensemble d'images, mais le texte devient illustration, car il est au service des images, et l'œuvre occupe alors le rôle normalement associé à un texte.

Le sujet de mes dessins consiste en une réflexion transformée des gens expressifs, imparfaits et splendides que j'ai rencontrés et de l'architecture usée par le temps des lieux où j'ai vécu ou que j'ai visités. Chaque esquisse peut être perçue comme une étincelle le long du spectre de la folie, des luttes, de la rédemption et de la transcendance humaines. Certains dessins se situent plus près de la partie sombre de ce spectre, d'autres résident dans son extrémité plus radieuse et les autres occupent les deux à la fois.

Dans les pages suivantes, vous trouverez une sélection de mes réalisations récentes, accompagnées d'observations qui mettent en perspective où chaque œuvre s'inscrit dans le contexte plus élargi de mon exploration actuelle. Vous découvrirez également une série d'images de processus qui donnent un aperçu de la conception de chaque dessin, y compris des croquis traditionnels et numériques et la résolution de problèmes.



LIEU, 2021
Fusain sur papier
135.9 cm x 126.0 cm
(cadre compris)

Tous les lieux et expériences sont éphémères, mais notre esprit les conserve au fil du temps, dans une configuration changeante de souvenirs et d'imagination. C'est avec ce casse-tête insaisissable de temps, d'expériences et de lieux que j'amuse quand je dessine.

Dans le Montréal bilingue où je travaille et je vis, le mot « lieu » (retenu comme titre de ce dessin) porte plusieurs sens. En anglais, il est utilisé dans l'expression « in lieu of » (à la place de), tandis qu'en français, il est associé à l'utilisation donnée à un certain endroit, comme le lieu où nous travaillons ou le lieu où nous vivons. Je crois que ce titre est bien choisi pour une œuvre qui s'intéresse à la nature fluctuante d'un endroit qu'on habite qui cherche à concilier les circonstances changeantes de son passé, son présent et son futur.

Une courte vidéo de la réflexion et du processus derrière le dessin est disponible au

<https://www.youtube.com/watch?v=JOwGgn0zUMA>

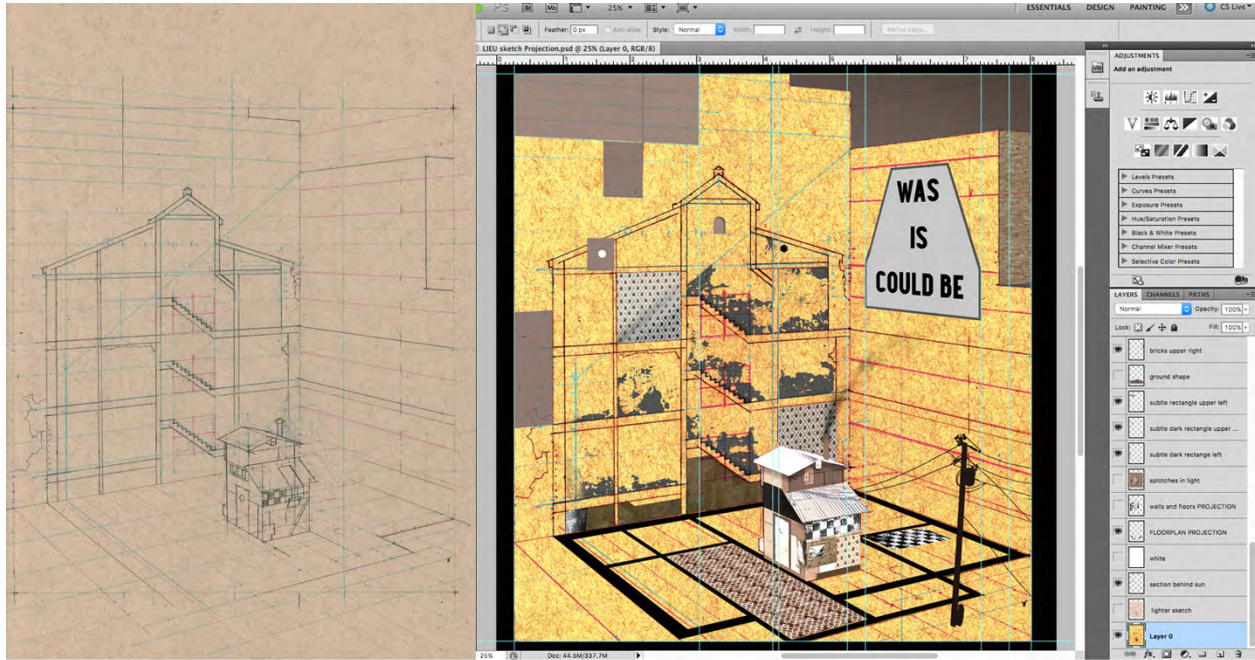
FRANK MULVEY

LIEU (processus)



FRANK MULVEY

LIEU (processus)



FRANK MULVEY

LIEU (processus)



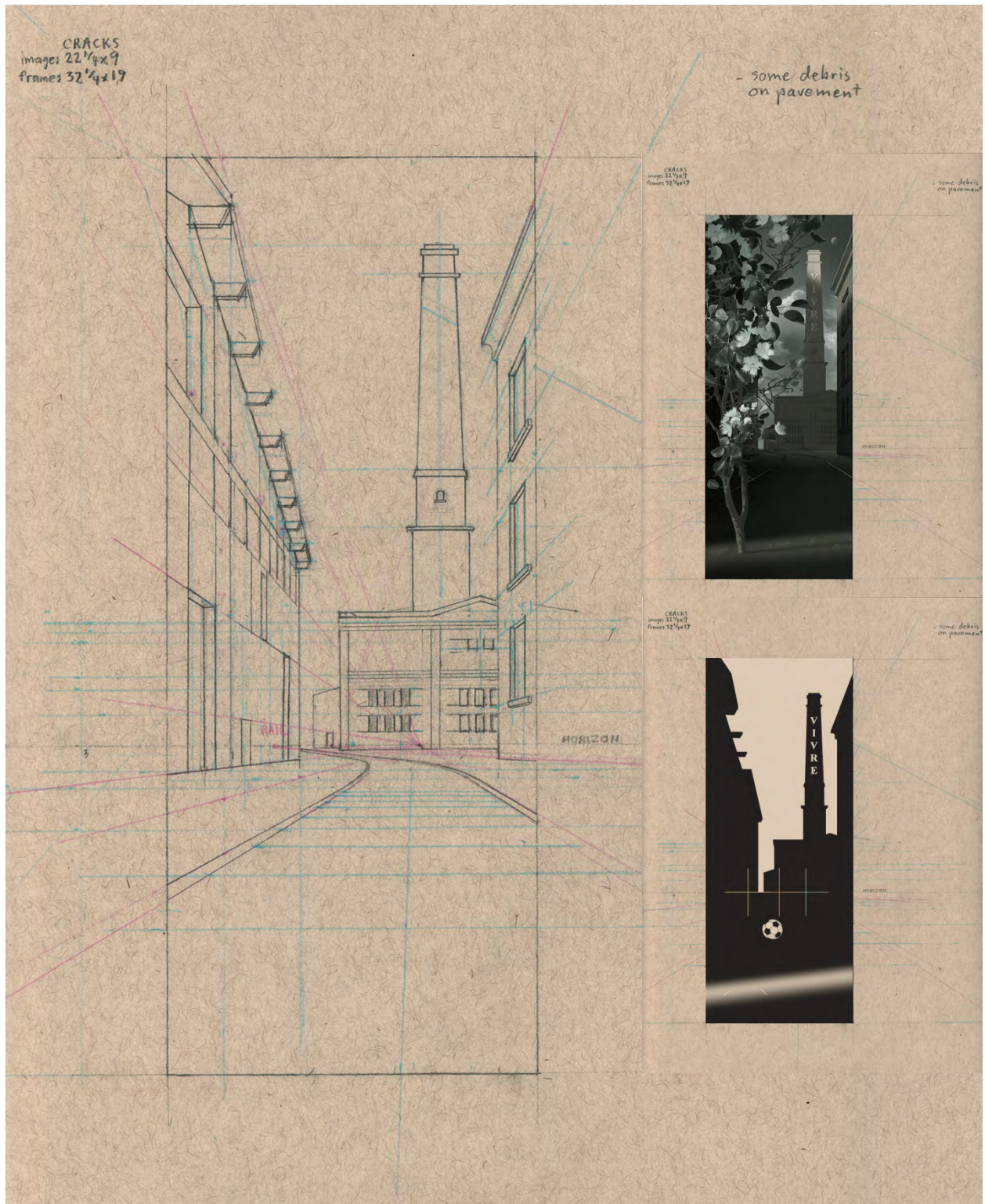


VIVRE, 2021
Fusain sur papier
81.3 cm x 48.3 cm
(cadre compris)

La vie végétale peut exister sans la présence d'êtres humains, mais les êtres humains ne peuvent exister sans la vie végétale. Cela peut sembler évident, mais le degré de vénération pour ce qui est essentiel à notre existence est très vulnérable aux caprices de l'humanité. Le royaume végétal observe et attend, tandis que nous déterminons notre destin.

FRANK MULVEY

VIVRE (processus)



FRANK MULVEY

VIVRE (processus)



FRANK MULVEY

FUTURE PAST (observations)



FUTURE PAST, 2021

Fusain sur papier

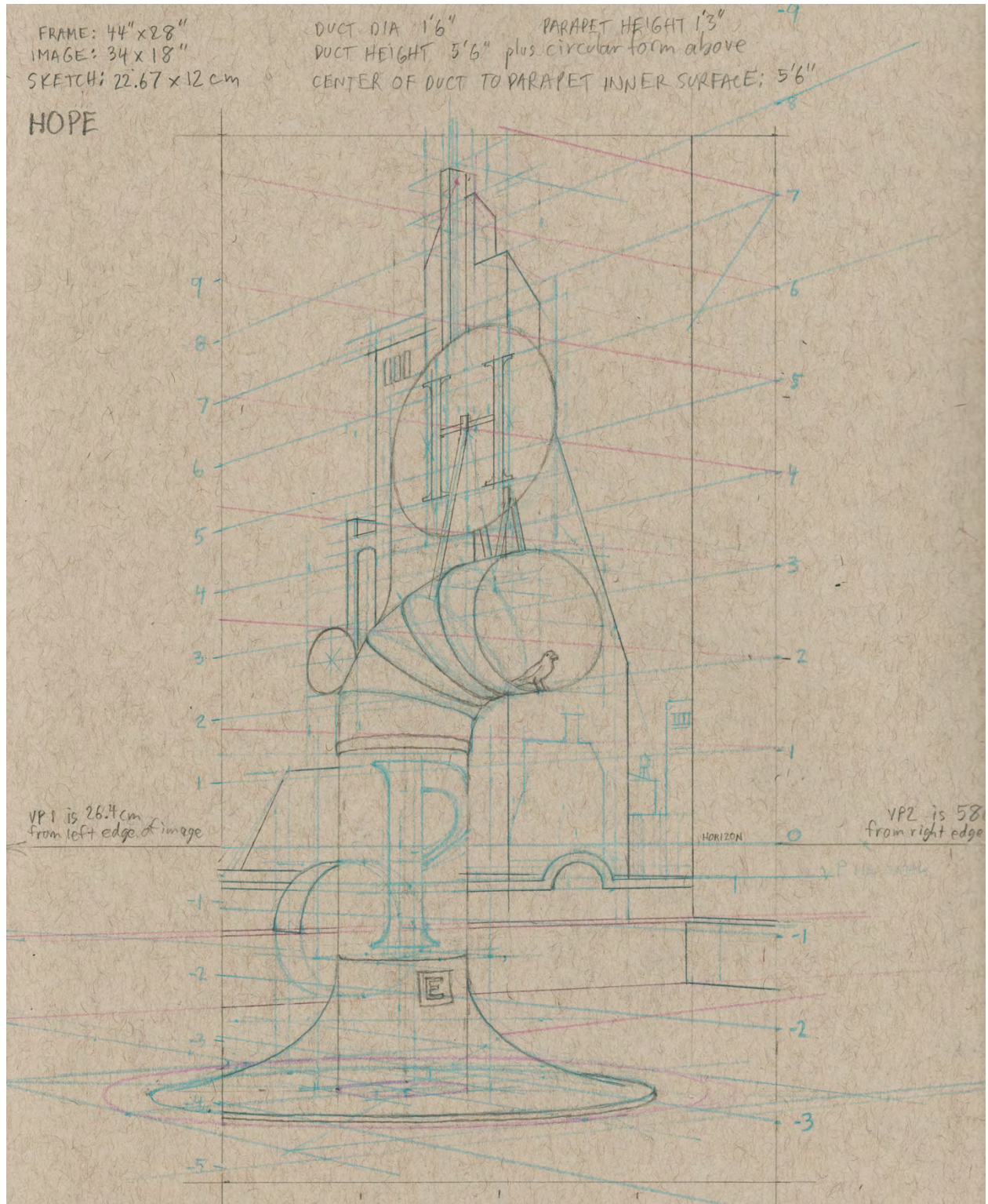
111,8 x 71,1 cm

(cadre compris)

La vie s'adapte au changement. Nous sommes nombreux à faire de notre mieux pour réduire la production excessive de déchets, recycler et réutiliser et donner une autre vie aux objets, aux matériaux et aux espaces. Il m'est venu à l'idée que l'art du collage est propice à ces efforts, ce qui m'a fait penser à la pratique des collagistes dada de l'avant-garde européenne qui s'efforçaient de refaçonner le monde par leur art. Mon esprit a été submergé par un torrent de fragments d'images et d'éléments typographiques et par l'inspiration de réassembler notre existence actuelle à partir de parcelles déconstruites du passé. Peut-être pouvons-nous redisposer le casse-tête de notre vie d'une manière plus prometteuse afin que les morceaux et l'espace entre eux s'harmonisent et qu'un équilibre devienne possible pour toutes les créatures terrestres.

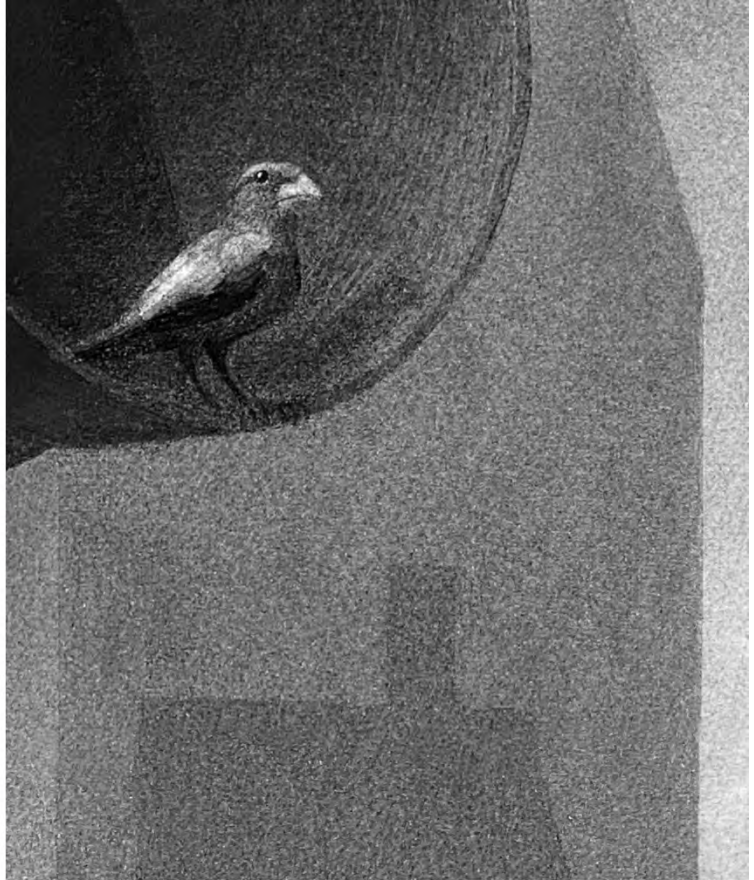
FRANK MULVEY

FUTURE PAST (processus)



FRANK MULVEY

FUTURE PAST (processus)



FRANK MULVEY

IN THE EARLY DAYS (observations)



IN THE EARLY DAYS, 2020

Fusain sur papier

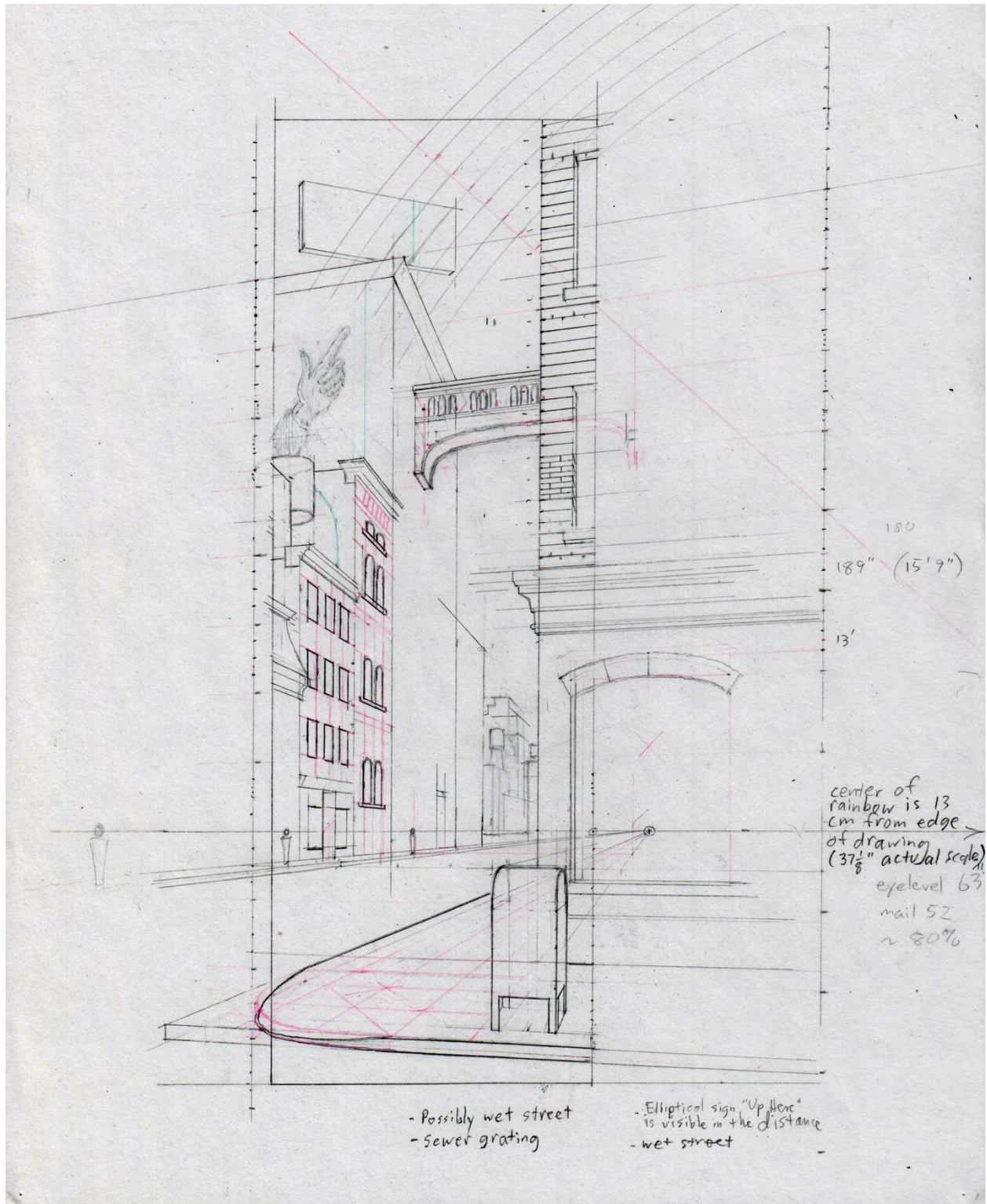
177,8 x 76,2 cm

(cadre compris)

Si la plupart d'entre nous voyions le monde en nuances de gris, y trouvions de la beauté et ne savions rien de l'univers des couleurs, nous nous fermerions peut-être à toute discussion voulant qu'un arc-en-ciel soit bien davantage qu'une arche de lumière. Notre crainte serait de voir les couleurs propager des changements dangereux dans la perspective des gens. Permettre aux autres de voir les choses différemment de nous deviendrait un pari risqué. Nous tenterions peut-être de réparer quelque chose en eux même si de leur avis, rien ne cloche. « N'ayez pas peur, diraient-ils, la dimension de la couleur n'obstrue en rien la splendeur de l'ombre et de la lumière : ils peuvent collaborer dans une alliance parfaite. » Que ferions-nous alors?

FRANK MULVEY

IN THE EARLY DAYS (processus)



FRANK MULVEY

IN THE EARLY DAYS (processus)



*BEYOND
LUMINANCE*

PRISM

**S
C
H
I
S
M**

FRANK MULVEY

IN THE EARLY DAYS (processus)

ASSEMBLÉE PUBLIQUE

Le lundi 21 juin à 17 heures
Sous la Grande Arche
(beau temps, mauvais temps)

Noir et blanc

*Y a-t-il autre chose
à voir?*

- 1) Certains pensent qu'il existe des dimensions d'une beauté extraordinaire au-delà des notions d'ombre et de lumière.
 - 2) Selon la rumeur, percevoir ces dimensions peut grandement améliorer l'humeur.
 - 3) Il existe des preuves scientifiques de l'existence de ces dimensions de beauté et que leur perception devient possible si nous adaptons notre façon de les observer.
 - 4) Un groupe croissant de gens croient que la désinformation à ce sujet limite chez les autres la possibilité de faire un choix éclairé parmi les modes de perception parce qu'ils sont coincés, sans le savoir, dans un mode ou l'autre. Certains d'entre eux, qui se fient uniquement à la désinformation, peuvent ainsi devenir aveugles aux choix qui se présentent à eux.
-
-

FRANK MULVEY

IN THE EARLY DAYS (processus)





RISE, 2020
Fusain sur papier
111,8 x 76,2 cm
(cadre compris)

Heureusement, la folie précieuse de l'humanité réside dans sa capacité d'espoir qui perce les ténèbres de ses circonstances.

Le sujet de ce dessin se situe à l'extérieur de la composition : seule son ombre est visible. Représenter cette ombre m'a permis d'exprimer une part de l'espoir pour de meilleurs lendemains, de même que sa nature insaisissable que nous aspirons à atteindre.

Afin d'exprimer pleinement une idée, j'applique souvent les techniques de l'ingénierie inverse à une image figurative par l'exploration de formes abstraites. Les structures architecturales et les sujets reconnaissables enrichissent l'histoire, mais le thème global est déjà prédit par

l'arrangement compositionnel. Si le spectateur peut repérer une fenêtre, un édifice et l'ombre d'une montgolfière parmi les éléments visuels, des abstractions géométriques lumineuses et sombres leur sont sous-jacentes. Une forme très nette, entourée de ténèbres, mène à un espace radieux où une forme éphémère attire le regard.

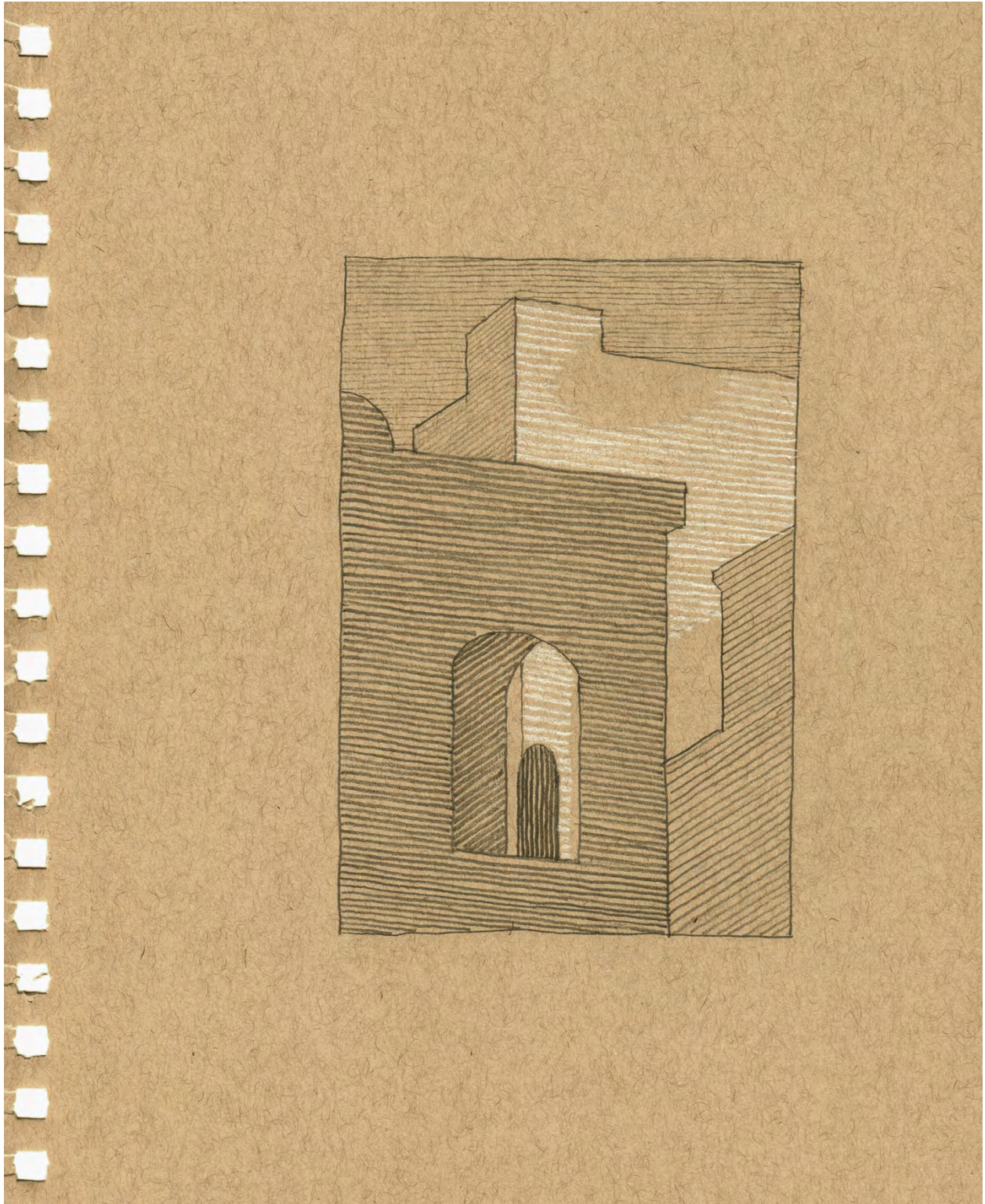
FRANK MULVEY

RISE (processus)



FRANK MULVEY

RISE (processus)



FRANK MULVEY

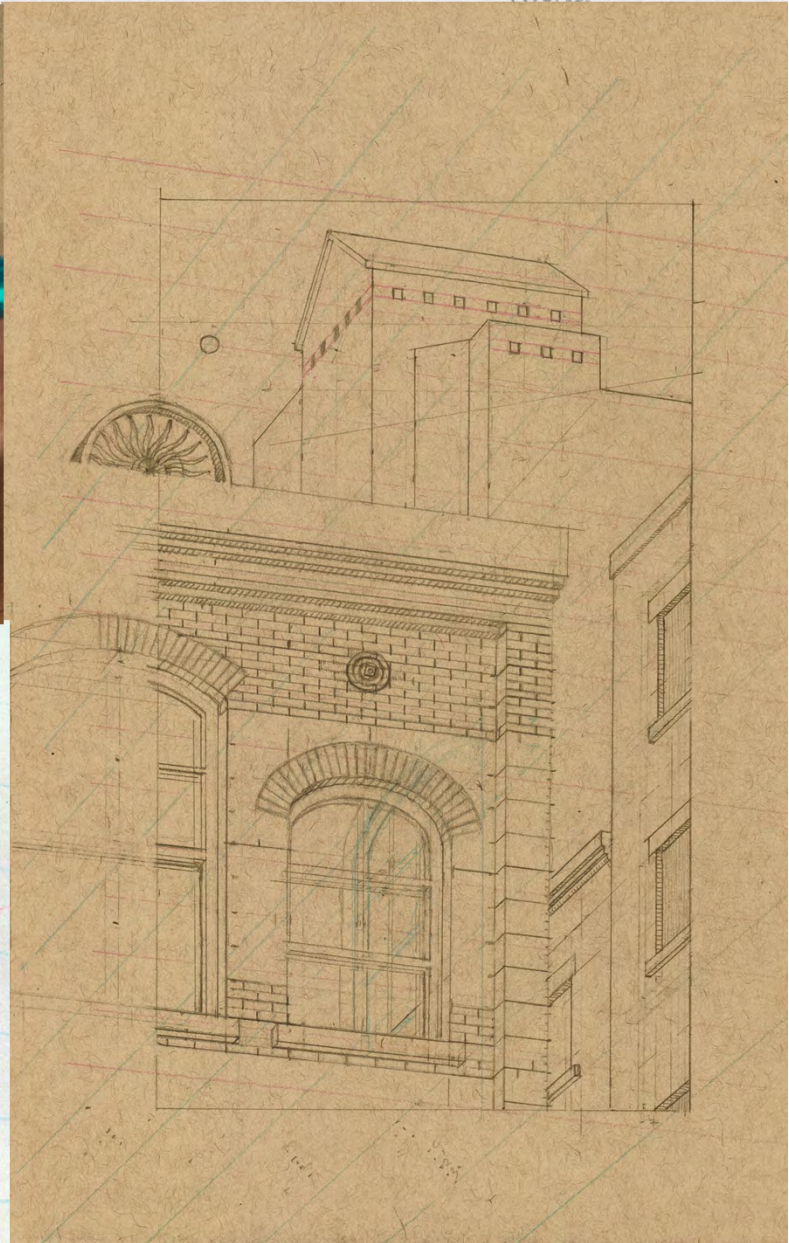
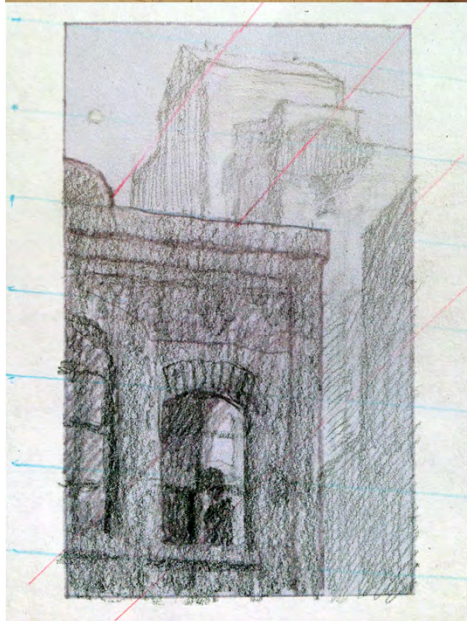
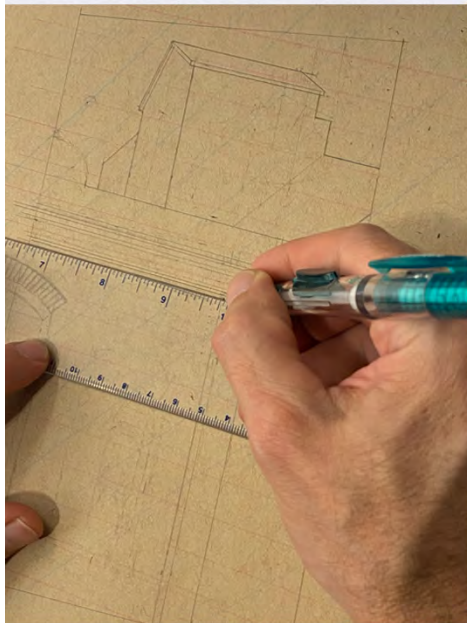
RISE (processus)

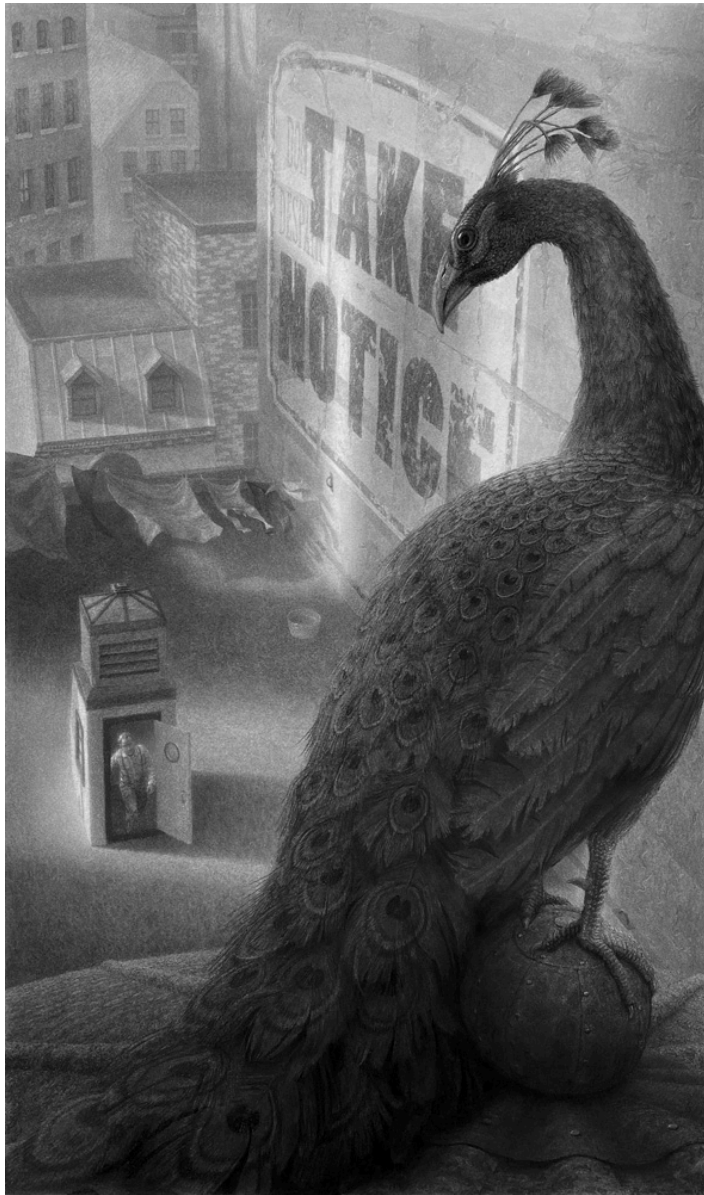
on wall: RISE
drawing: AS ONE

- SOAR
- FORETOLD
- ONE CAN ASSUME
- FOREGONE

- CONNECTION
- AS ONE
- BEYOND
- TRACE
- REACH
- RISE

- QUIET
- FLY
- THOUGHT
- IMAGINE
- IMAGE
- IDEA





SIGN, 2020
Fusain sur papier
111,8 x 76,2 cm
(cadre compris)

Graduellement, au fil des ans, le déséquilibre dans les écosystèmes a entraîné le déplacement de formes spécifiques de la faune vers des zones que ces créatures n'habitent pas normalement. Le réchauffement planétaire, la déforestation, les feux de friches et la pollution ont détruit ou déplacé de nombreuses espèces sauvages. Pour ceux qui ne sont pas affectés directement, il est facile d'en minimiser l'urgence. Mais les signes sont partout et nous sommes tous affectés. Ce dessin explore cet enjeu où le paon devient un présage. Depuis le commencement de cette œuvre, de nouveaux équilibres ont été établis. La pandémie de COVID-19 a entraîné une baisse de la circulation routière et aérienne. Par conséquent, le niveau de pollution a diminué, ce qui a encouragé des changements dans les habitats fauniques.



FRANK MULVEY

SIGN (processus)



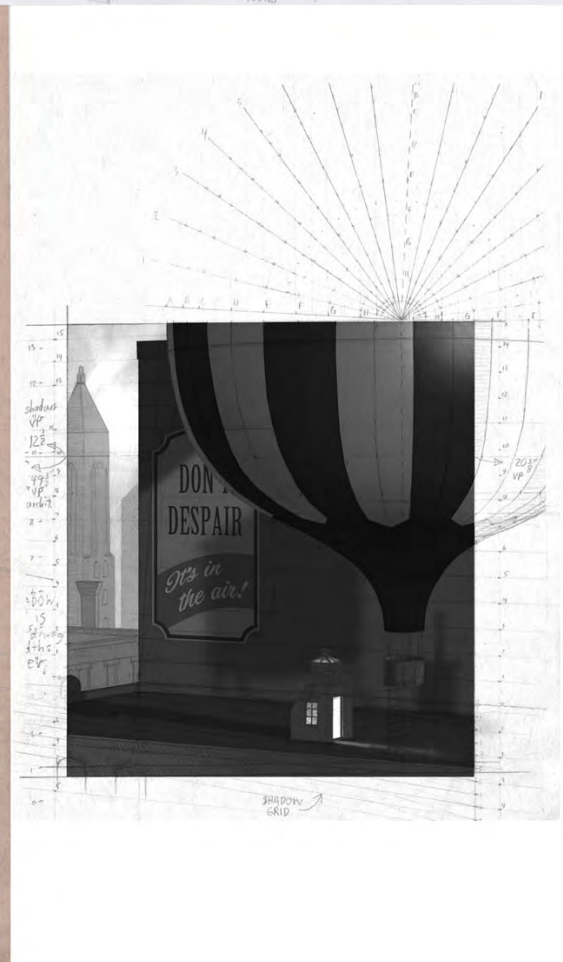
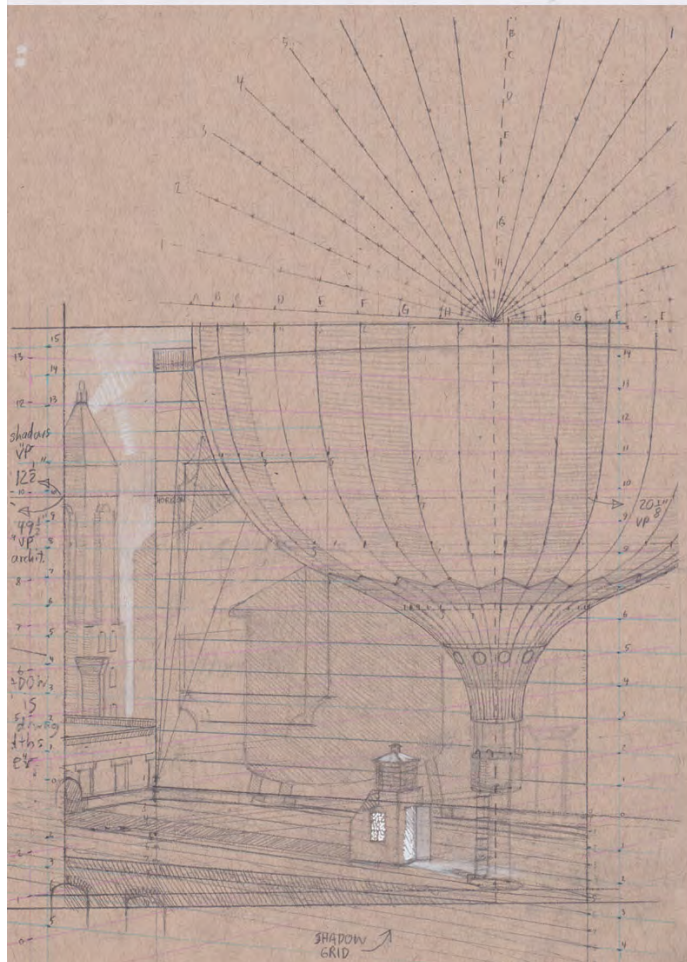
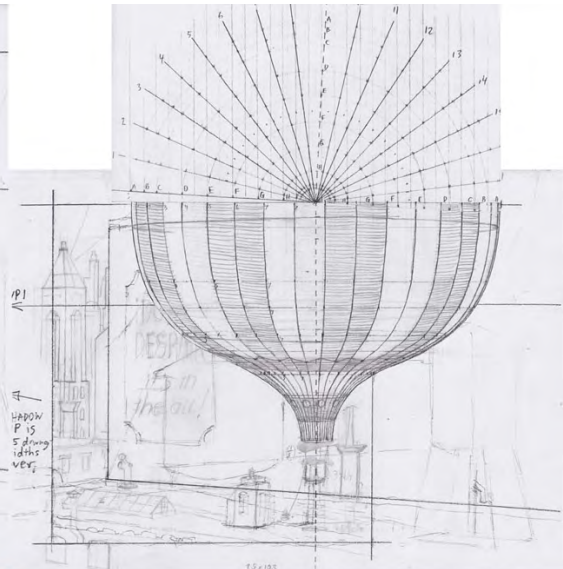
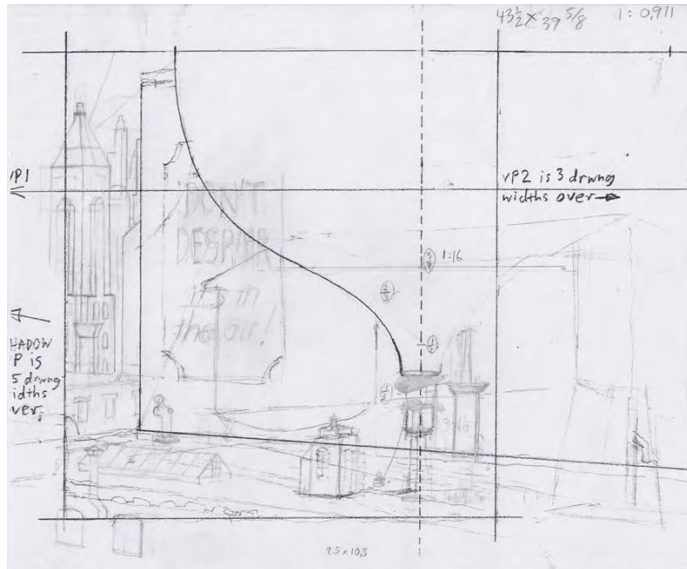


Rendez-vous, 2019
Fusain sur papier
136,5 x 126,4 cm
(cadre compris)

Dernièrement, une nuance discrète de rétrofuturisme s'est ajoutée à mon œuvre. Je ne l'applique pas avec l'amusement sceptique souvent associé aux visions rétrofuturistes. Je cherche plutôt à réincarner des traces d'optimisme quant à l'avenir, puisées dans les échos du passé. Par l'entremise de la pratique idiomatique de slogans publicitaires peints sur des édifices, des éléments de texte apparaissent dans les dessins. Contrairement à leurs homologues du milieu du vingtième siècle, ils transmettent une attitude dépourvue du consumérisme auquel ils seraient normalement liés. D'un dessin à un autre, certains éléments iconographiques (architecture, objets, individus) se répètent, selon différents points de vue, à divers moments, à l'intérieur et à l'extérieur. Une histoire inachevée se déploie dans mon esprit. Chaque nouveau dessin dévoile une intrigue secondaire axée sur une personne qui éprouve de l'espoir pour l'humanité et qui, au fil des observations et expériences, sème l'espoir chez les autres.

FRANK MULVEY

RENDEZ-VOUS (processus)



FRANK MULVEY

RENDEZ-VOUS (processus)



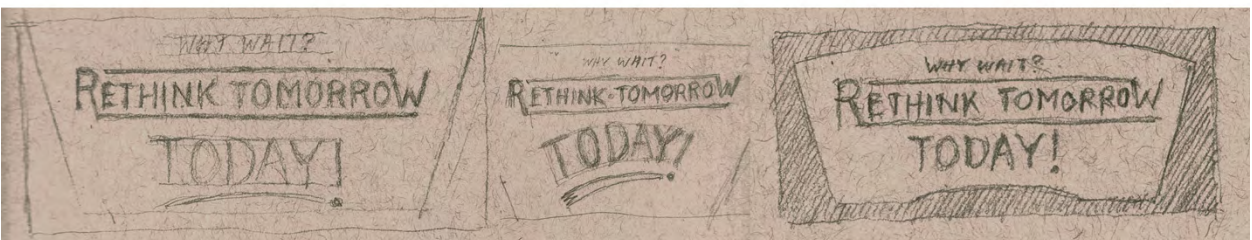
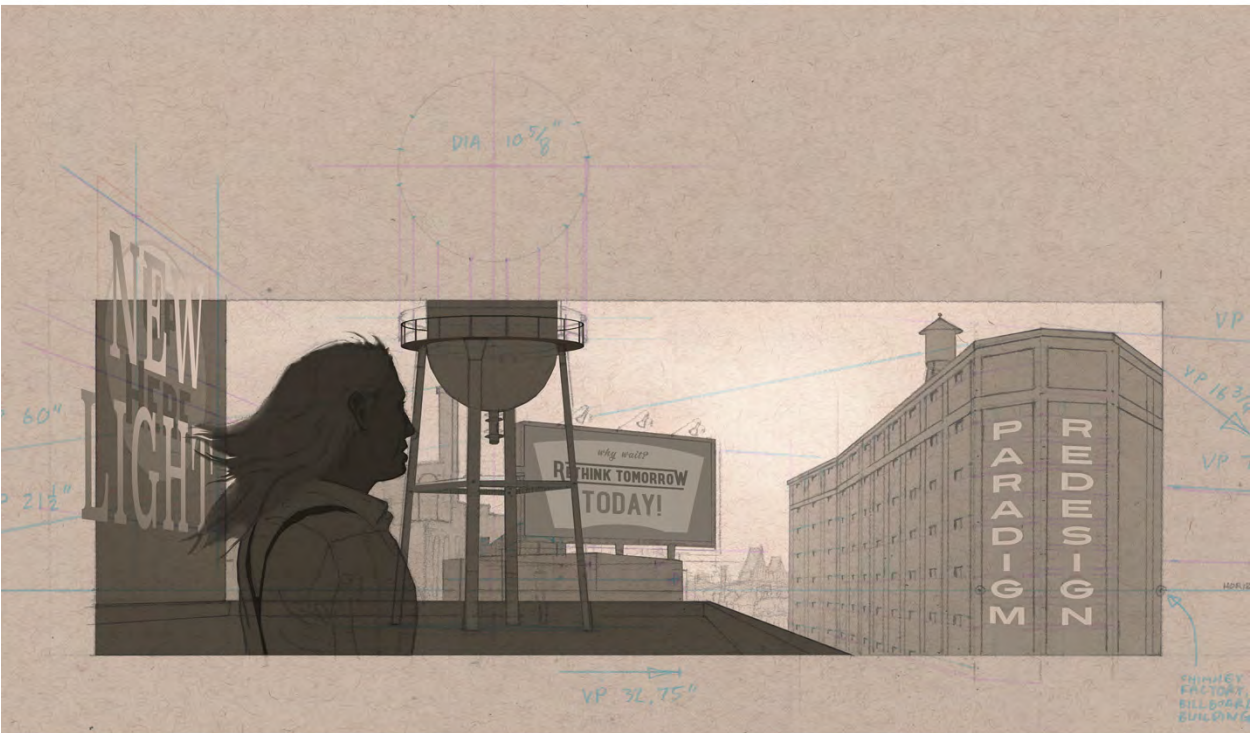
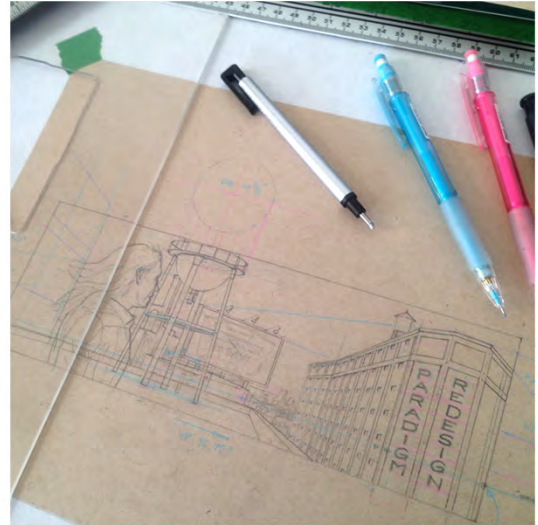
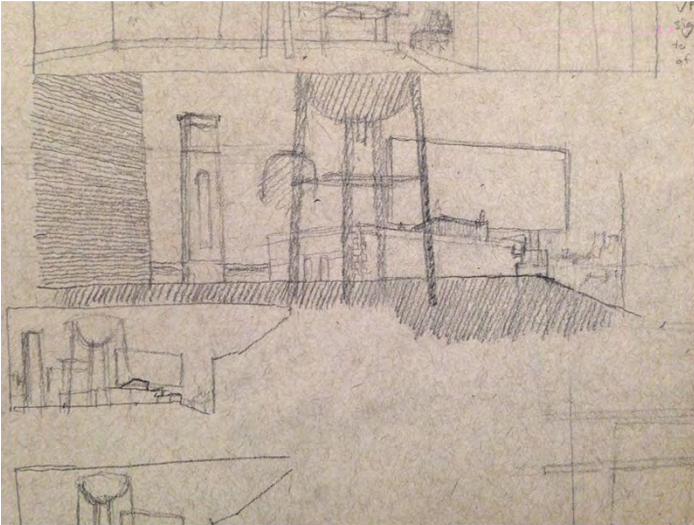


New Light, 2019, fusain sur papier, 76,2 x 177,8 cm (cadre compris)

Cette scène sur toit a quelques points en commun avec le toit dépeint selon diverses perspectives dans d'autres dessins, mais ici, des éléments additionnels sont dévoilés. J'ai envisagé un certain nombre d'options pour créer un ciel radieux et insolite. Finalement, j'ai misé sur l'idée de formes cristallines parce que les propriétés réfractives de structures de cristal transparent s'inscrivent dans mes idées à venir pour cette série. La réfraction implique la déviation d'un rayon lumineux, et dans de prochaines œuvres, j'explorerai l'idée de redisposer, de réfracter et de plier un éventail de choses matérielles et immatérielles afin de présenter de nouvelles façons de faire l'expérience du monde.

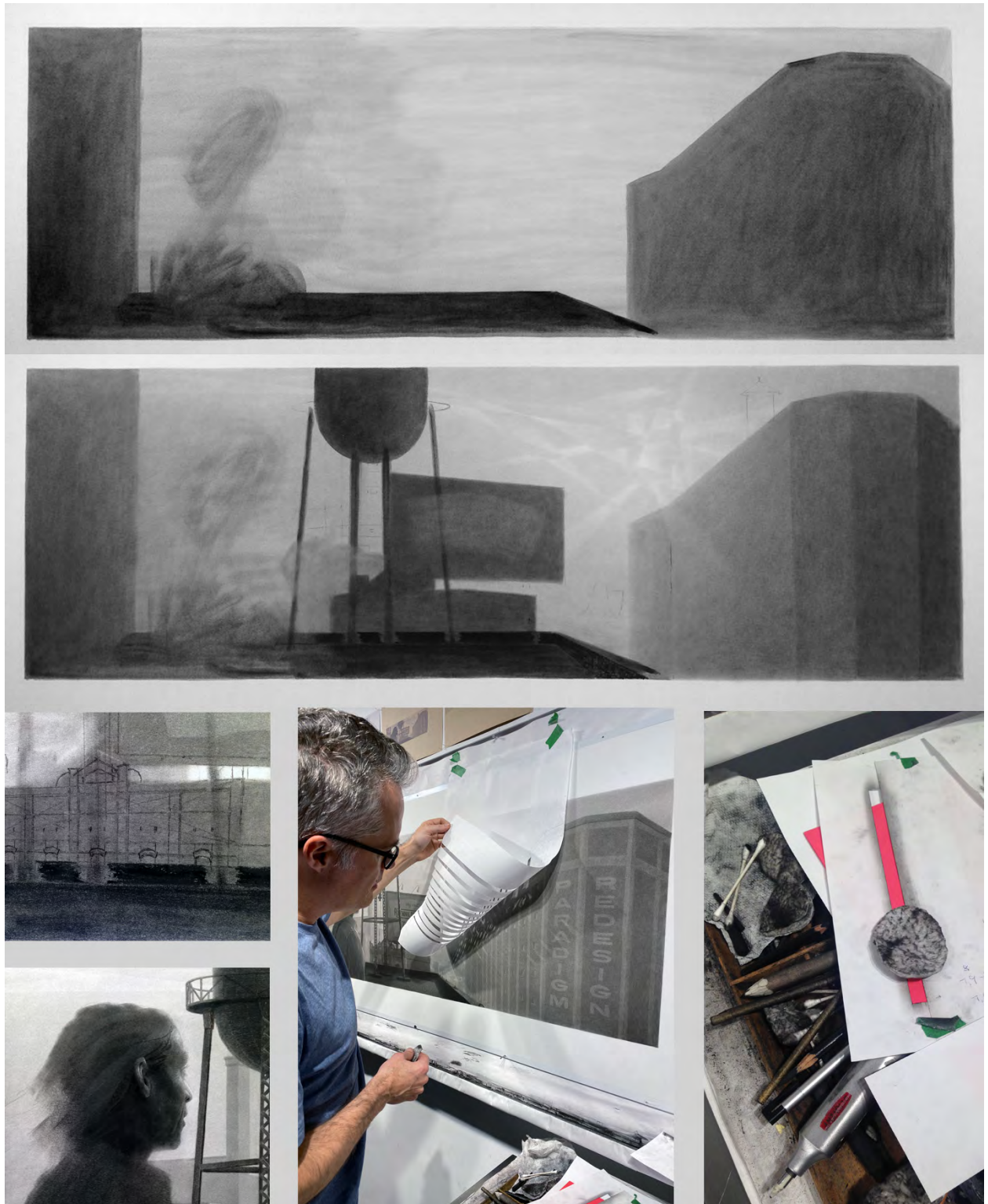
FRANK MULVEY

NEW LIGHT (processus)



FRANK MULVEY

NEW LIGHT (processus)





Seen by One, 2016
Fusain sur papier
71 x 58,3 cm
(cadre compris)

Une coupe remplie, la ville au-delà, une époque incertaine.

Un faux mouvement, la coupe tangue, le liquide se déverse.

L'espace d'une seconde, la ville scintille et tourbillonne.

Une magie inconnue avec un seul témoin.

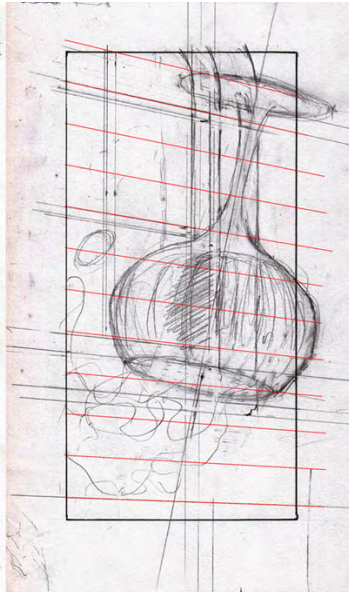
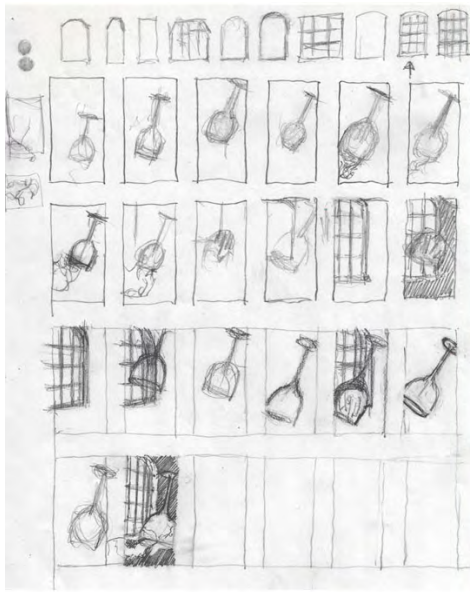
Dans une ville de milliers,

Dans un monde de milliers de villes.

L'inspiration est une vision fugitive qui bouleverse l'ordre des choses. Les visions sont vulnérables, fluctuantes et insaisissables. Les exprimer pose un risque. Les mettre en pratique peut être dangereux. Mais la route vers l'illumination est toujours périlleuse.

FRANK MULVEY

SEEN BY ONE (processus)



FRANK MULVEY

OUTSIDER (observations)

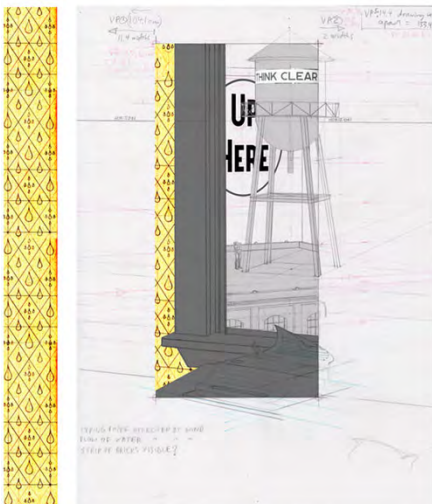
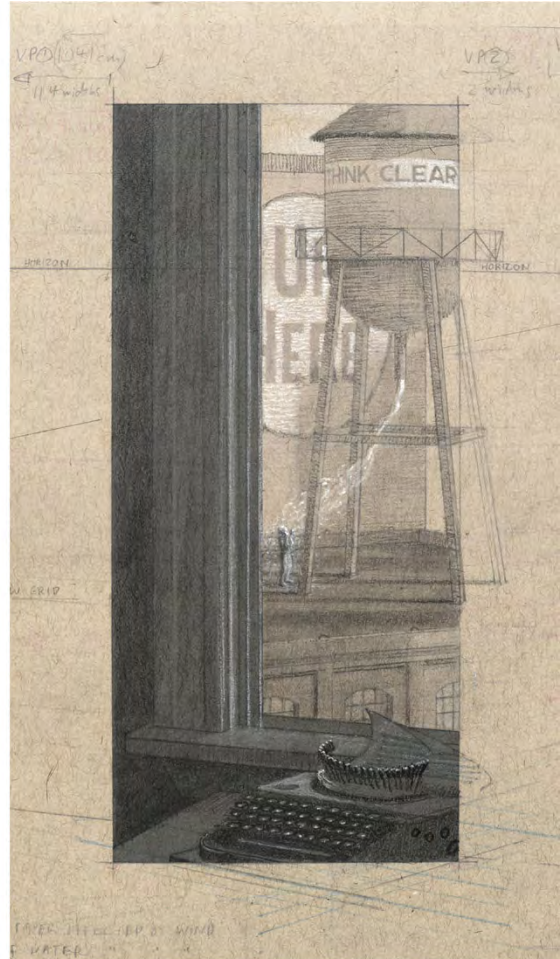
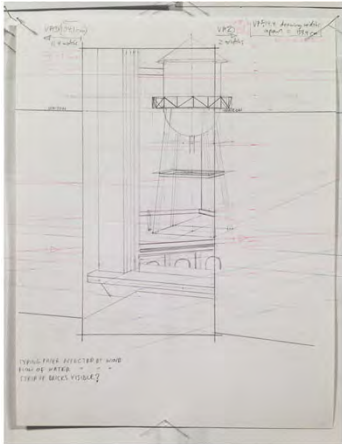


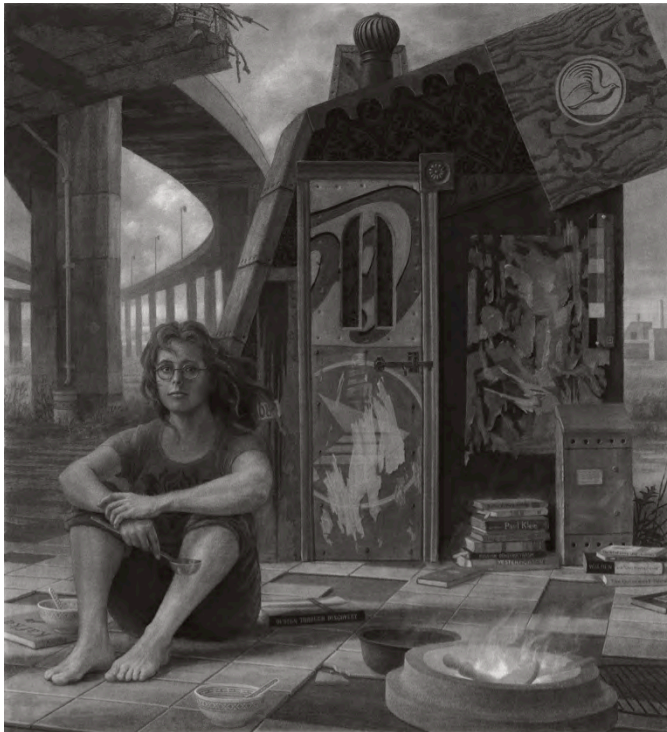
Outsider, 2018
Fusain sur papier
123,5 x 71,4 cm
(cadre compris)

Un personnage solitaire sur un toit se lave sous une cascade d'eau. Son comportement est en marge des normes sociétales. On ignore ce qui l'a mené à ce moment, cependant, il est raisonnable de présumer qu'il partage de nombreux espoirs et désirs avec ceux qui se conforment aux attentes sociétales. Ses gestes expriment peut-être un désir d'établir un lien, une envie de communier avec une force plus grande que lui et un besoin d'être libre.

FRANK MULVEY

OUTSIDER (processus)





Dweller, 2016
Fusain sur papier
135,9 x 126 cm
(cadre compris)

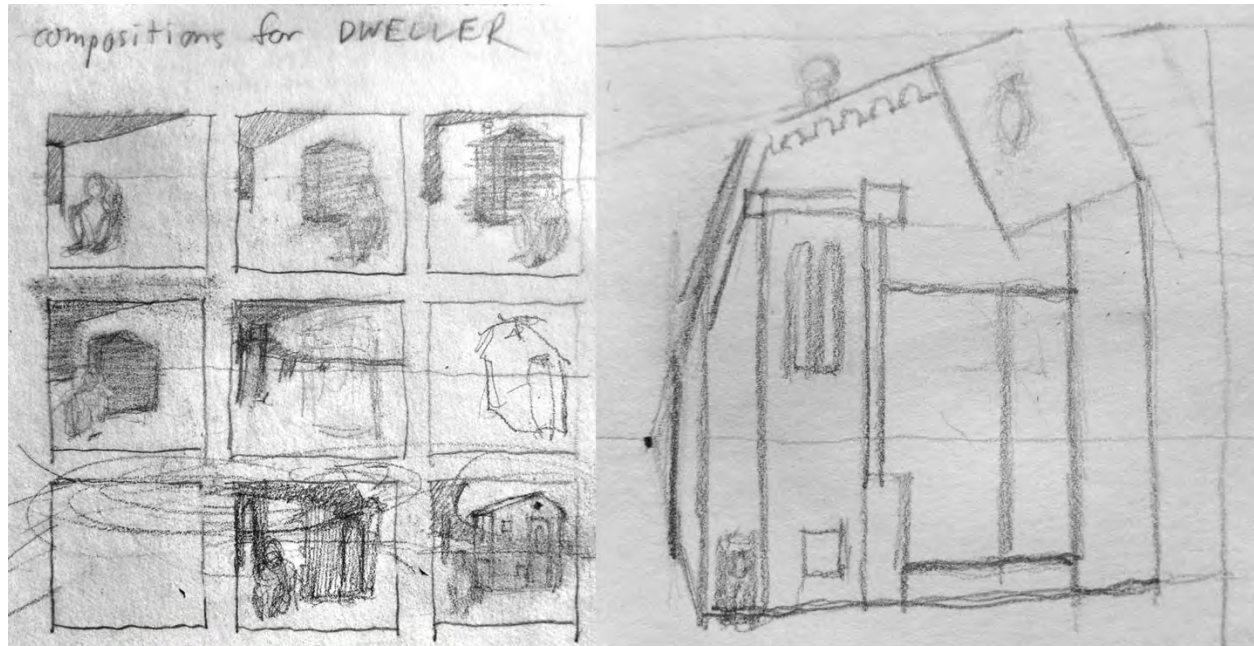
Des matériaux trouvés ont été redispuestos et rassemblés pour façonner la structure de l'existence de cette femme. En dépit d'une pénurie de moyens, elle a acquis de l'eau, de la nourriture et un abri. Toutefois, les besoins de sécurité, d'amour et d'appartenance ne sont peut-être pas satisfaits. Selon la théorie de la hiérarchie des besoins humains du psychologue Abraham Maslow, il faut d'abord combler ces besoins avant de répondre à des attentes de plus haut

niveau, tels que le besoin de s'exprimer de façon créative, la quête d'un enrichissement intellectuel ou la transcendance de soi par la pensée et l'action altruistes*. La résidente de ce dessin semble avoir pris part à ces derniers processus, compte tenu de son invention architecturale, de ses explorations littéraires et de son offre d'un bol de nourriture au spectateur. Peut-être faut-il cette subversion de la hiérarchie des besoins pour s'épanouir artistiquement et parvenir à la réalisation et à la transcendance de soi.

*Source : Neel Burton, « Our Hierarchy of Needs: Why true freedom is a luxury of the mind », *Psychology Today*, Sussex Publishers, 23 mai 2012 (publication en ligne : 19 janvier 2016).

FRANK MULVEY

DWELLER (processus)



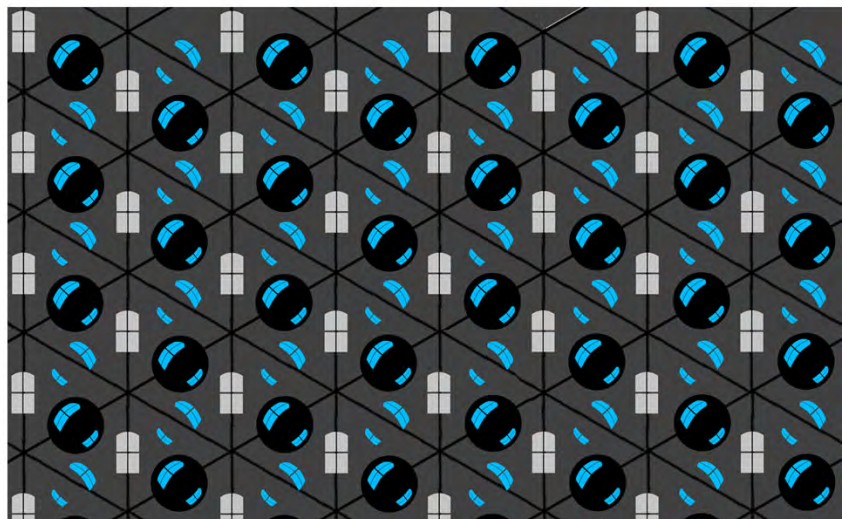
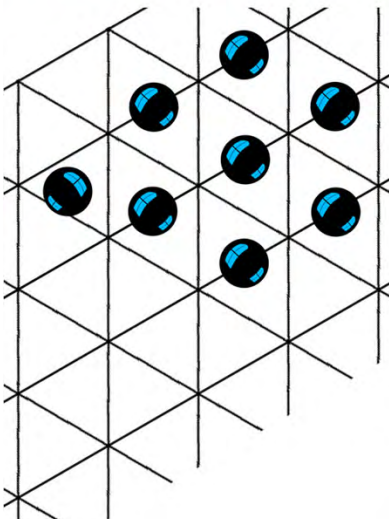
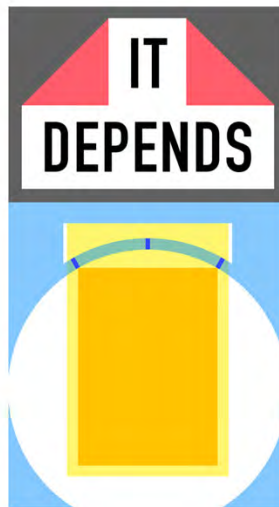
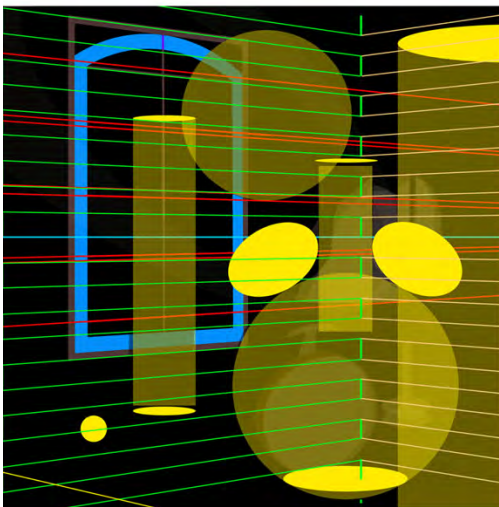


It Depends, 2019
(Tout dépend)
Fusain sur papier
76,2 x 76,2 cm
(cadre compris)

Notre observation du monde découle de notre besoin d'en comprendre la complexité. Un sujet est mieux compris si on le contemple de divers points de vue, à travers de multiples optiques, loin des limites d'une perspective unique. Pourtant, malgré la mine de renseignements compilée de cette façon et les connaissances puisées de ce processus, il n'existe aucune garantie d'aboutir à une vérité définitive et universelle. Chaque optique présente une variation réfractée du sujet et extrait sa propre vérité de la pierre précieuse de l'expérience visuelle.

FRANK MULVEY

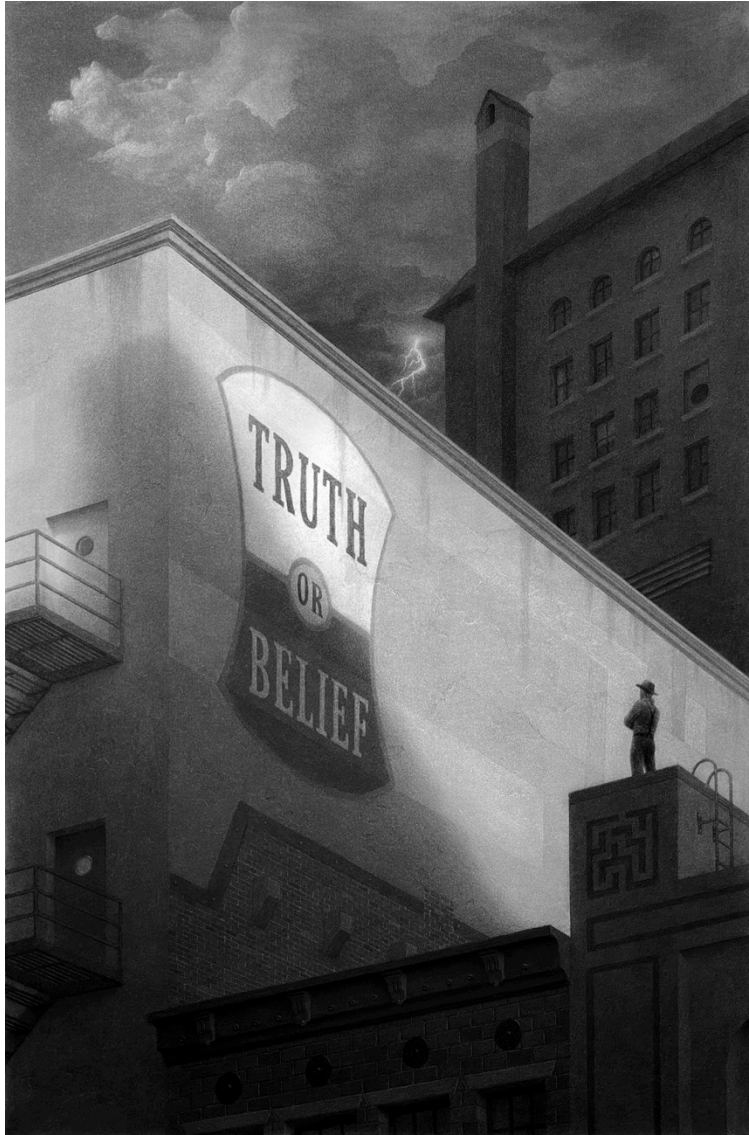
IT DEPENDS (processus)



FRANK MULVEY

IT DEPENDS (processus)



*Truth or Belief, 2020*

Fusain sur papier
126,7 x 92,1 cm
(cadre compris)

Nous pouvons seulement croire en ce que nous estimons être la vérité, mais avons-nous réellement et absolument mis nos croyances à l'épreuve? Mon œuvre actuelle s'axe autour d'un personnage fictif aux prises avec les problèmes du monde et qui se demande quelles contributions positives et pertinentes s'offrent à lui et quelles vérités il peut appliquer à cette fin. Chaque dessin subséquent dévoile une facette additionnelle de ce monde parallèle, dérivé du nôtre, mais qui peut aussi servir de modèle pour réinventer notre réalité actuelle.

À l'aube des années 2020, nous sommes témoins d'une

agitation sociale et de luttes pour le changement. Il s'agit d'un ressac contre l'oppression exercées sur les libertés civiles et contre les politiques gouvernementales ancrées dans la cupidité et le pouvoir. Nombreux sont les gens à voir le changement radical comme la clé d'un avenir brillant pour tous. Les conséquences destructives d'actions guidées par un gain à court terme et des motifs égoïstes sont de plus en plus évidentes dans nos systèmes sociaux, politiques et économiques. La dissonance entre les circonstances actuelles et notre potentiel altruiste cause un malaise dans la psyché de l'humanité. Notre destin sera façonné par la reconnaissance de cette dissonance et les gestes posés pour l'atténuer.

FRANK MULVEY

TRUTH OR BELIEF (processus)

